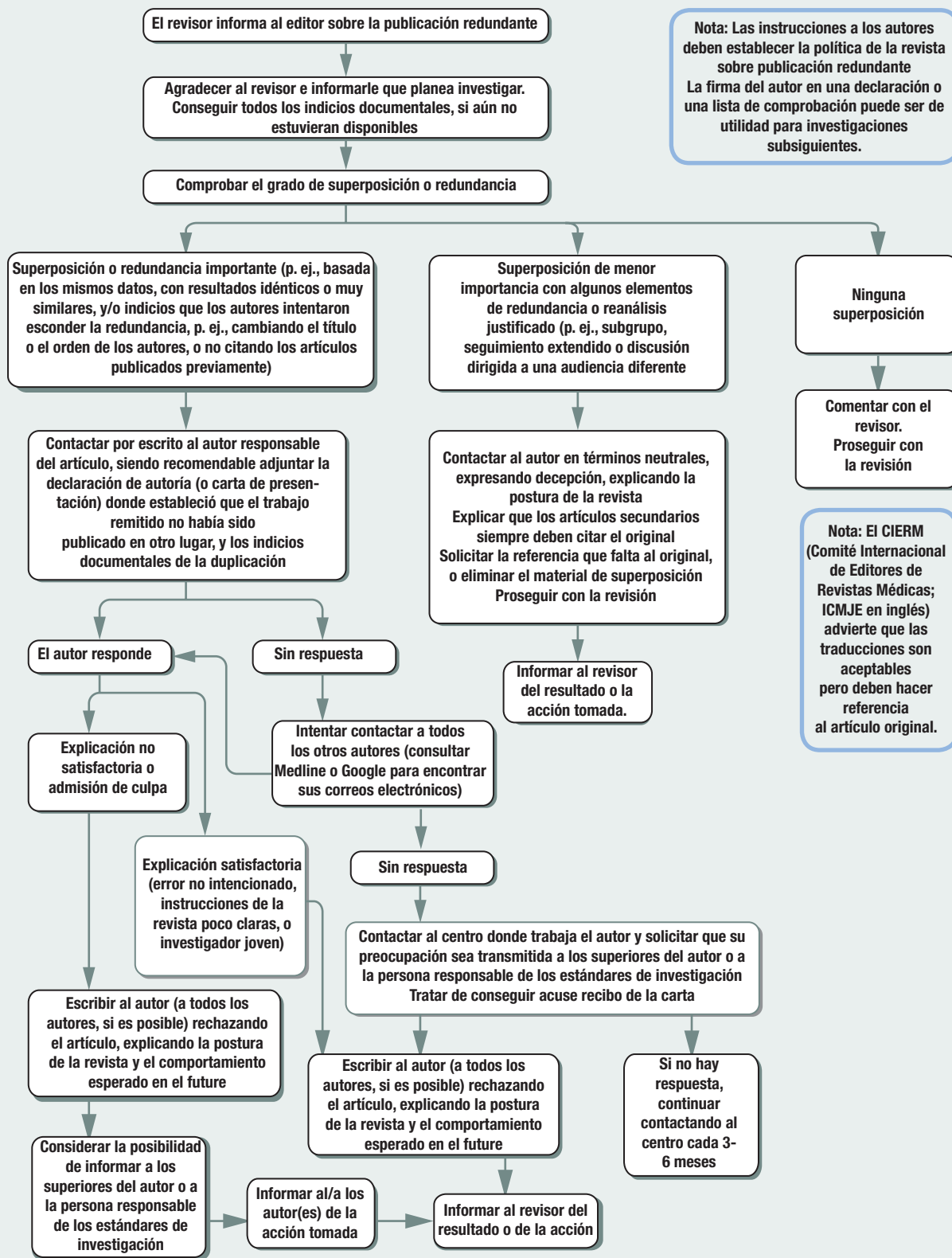


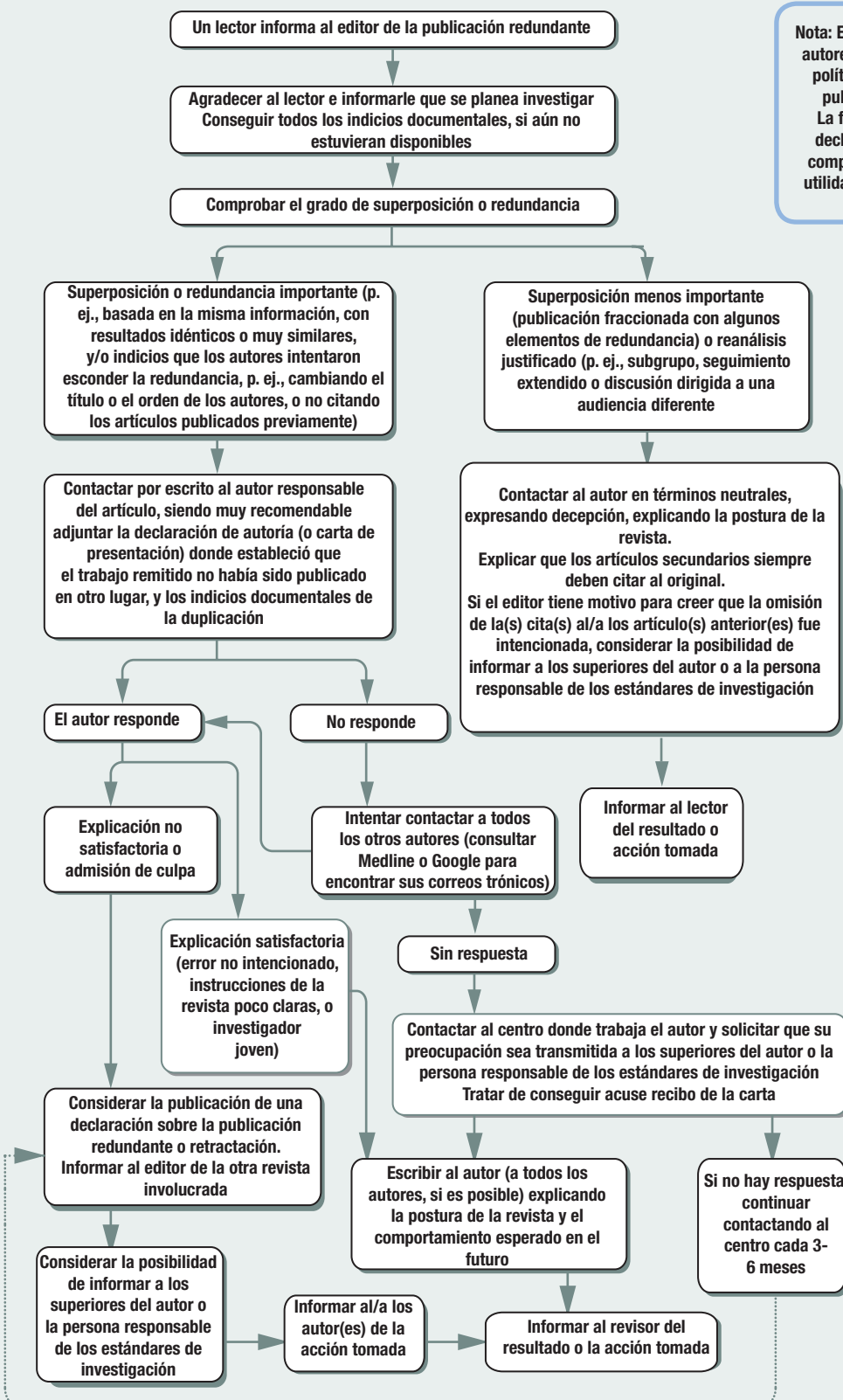
1. Qué hacer si sospecha que una publicación es redundante o duplicada
 (a) Sospecha de publicación redundante en un manuscrito recibido



Nota: Las instrucciones a los autores deben establecer la política de la revista sobre publicación redundante. La firma del autor en una declaración o una lista de comprobación puede ser de utilidad para investigaciones subsiguientes.

Nota: El CIERM (Comité Internacional de Editores de Revistas Médicas; ICMJE en inglés) advierte que las traducciones son aceptables pero deben hacer referencia al artículo original.

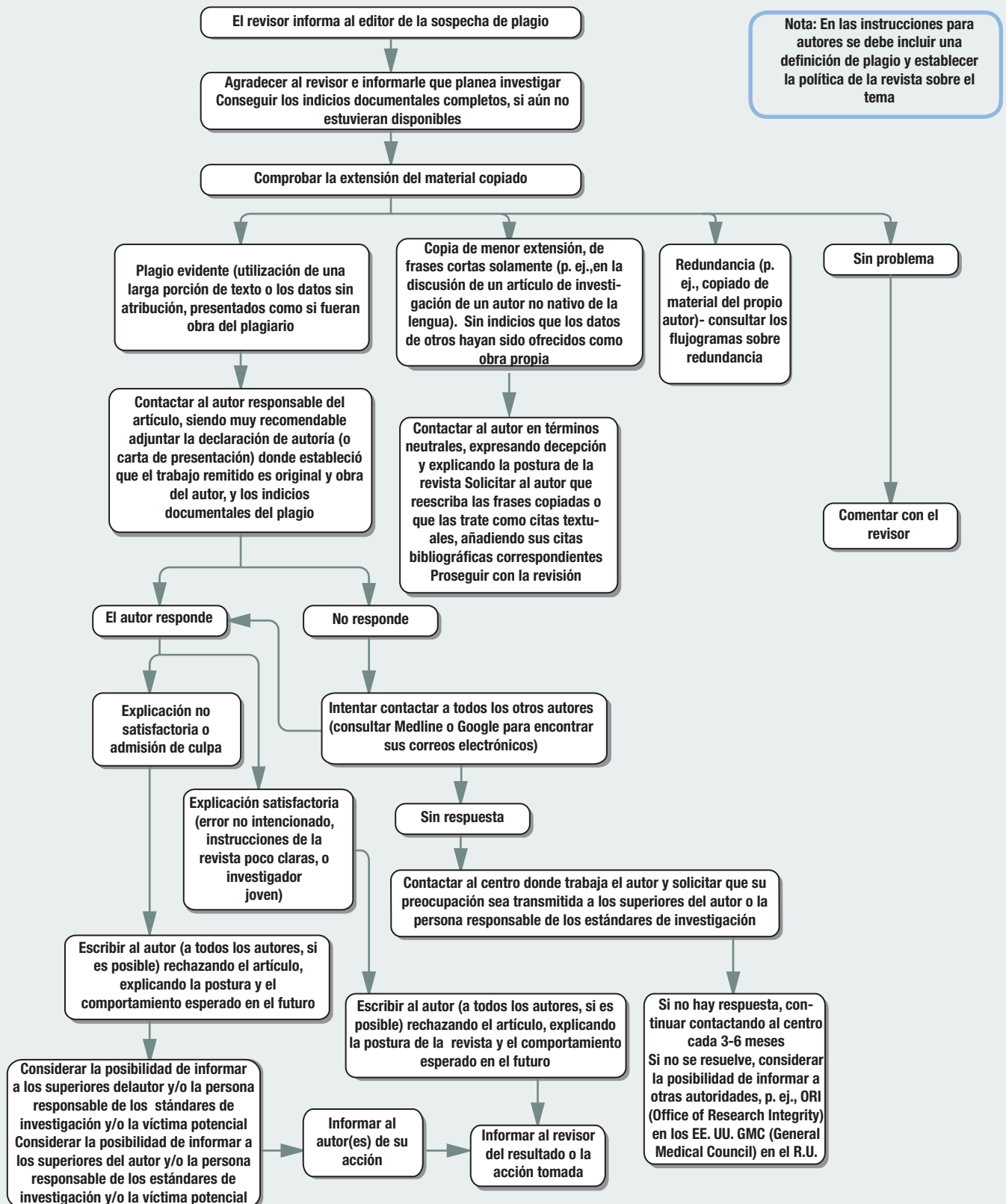
Qué hacer si sospecha que una publicación es redundante o duplicada
(b) Sospecha de publicación redundante en un artículo publicado



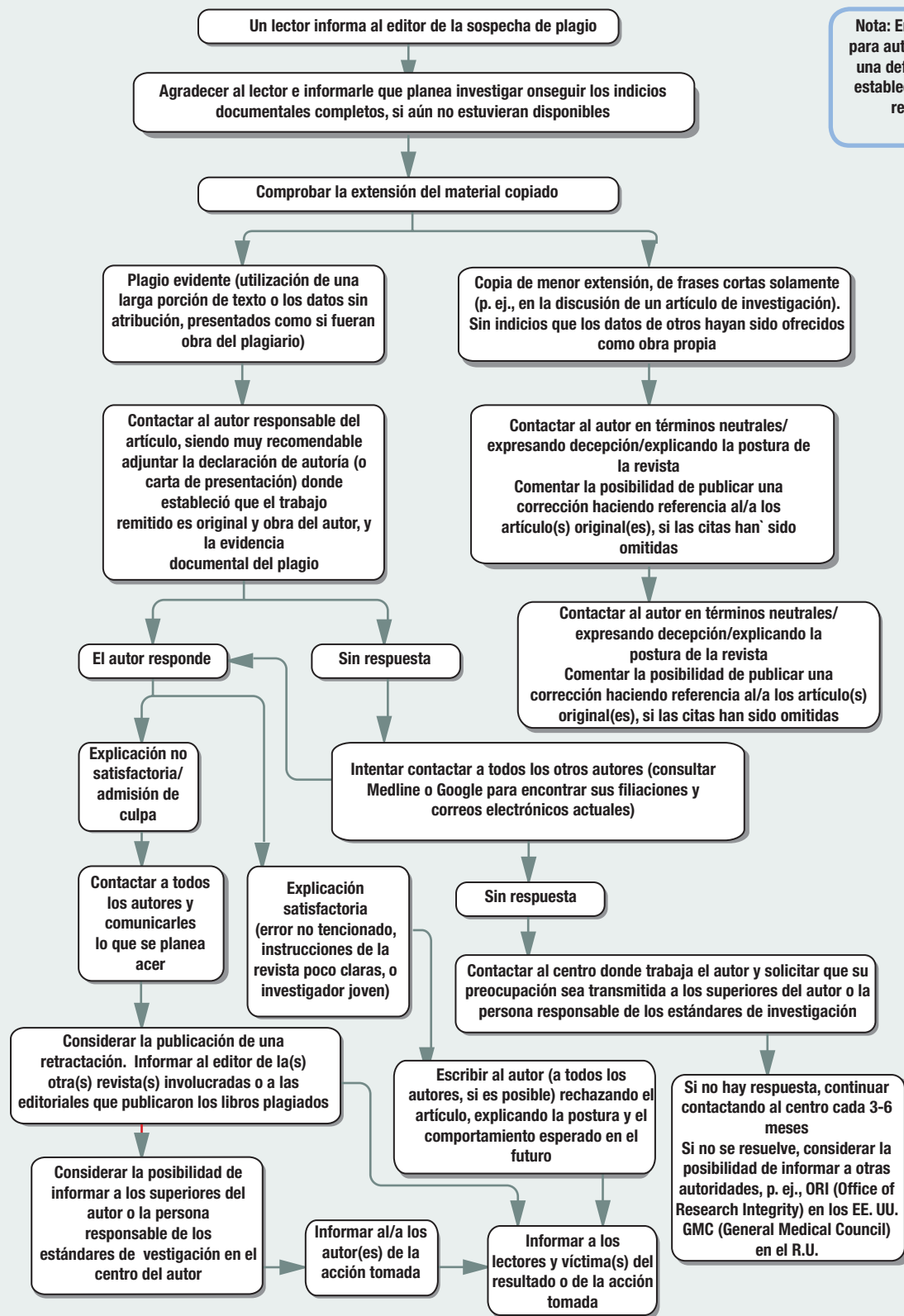
Nota: En las instrucciones a los autores se debe establecer la política de la revista sobre publicación redundante. La firma del autor en una declaración o una lista de comprobación puede ser de utilidad para investigaciones subsiguientes.

Nota: El CIERM (Comité Internacional de Editores de Revistas Médicas, ICMJE en inglés) advierte que las traducciones son aceptables pero deben hacer referencia al artículo original. En estos casos, los editores pueden considerar la publicación de una corrección (p. ej., el vínculo al artículo original) más que una retractación o aviso de publicación duplicada.

Qué hacer si sospecha que hay plagio
(a) Sospecha de plagio en un manuscrito recibido

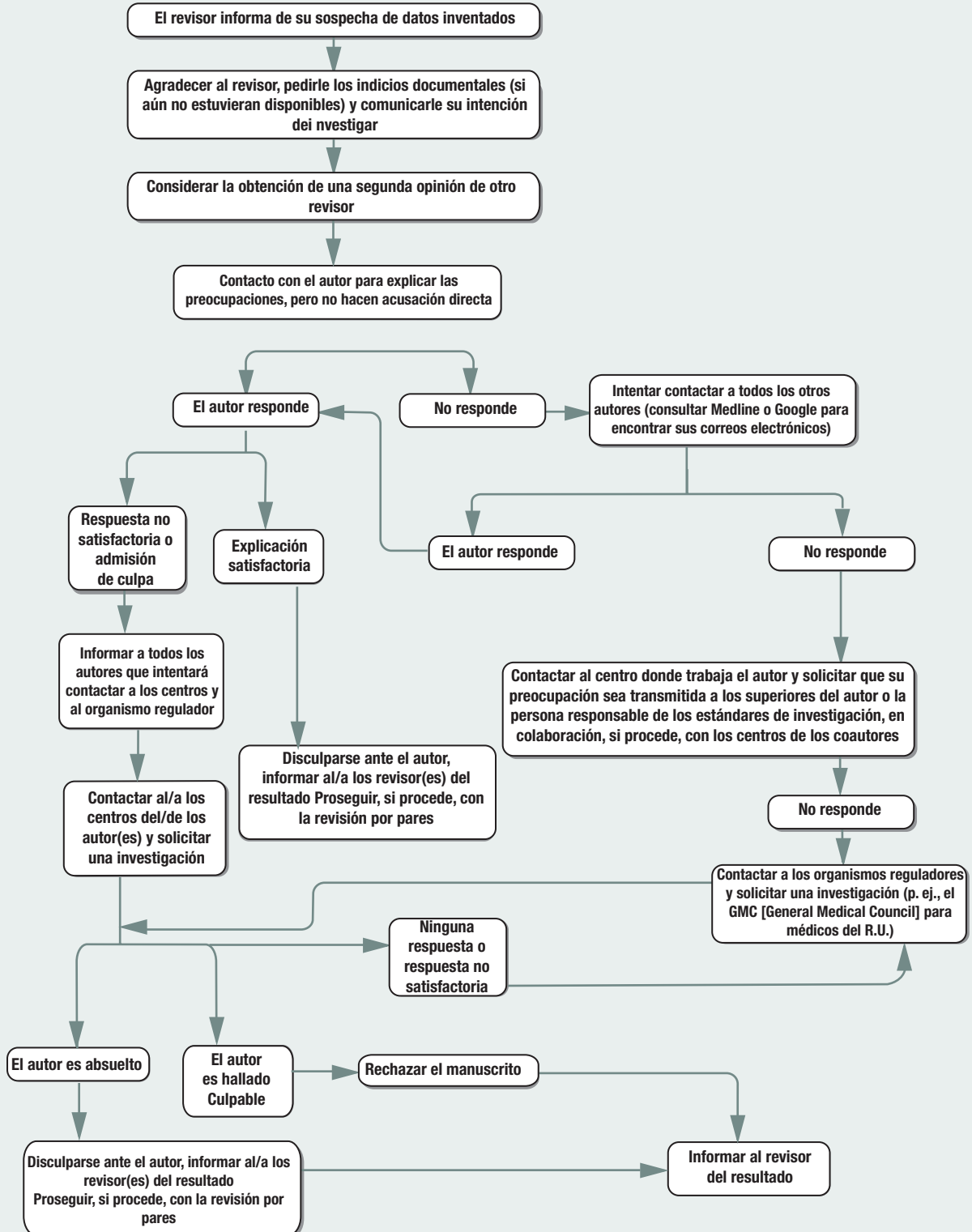


Qué hacer si sospecha que hay plagio
(b) Sospecha de plagio en un artículo publicado

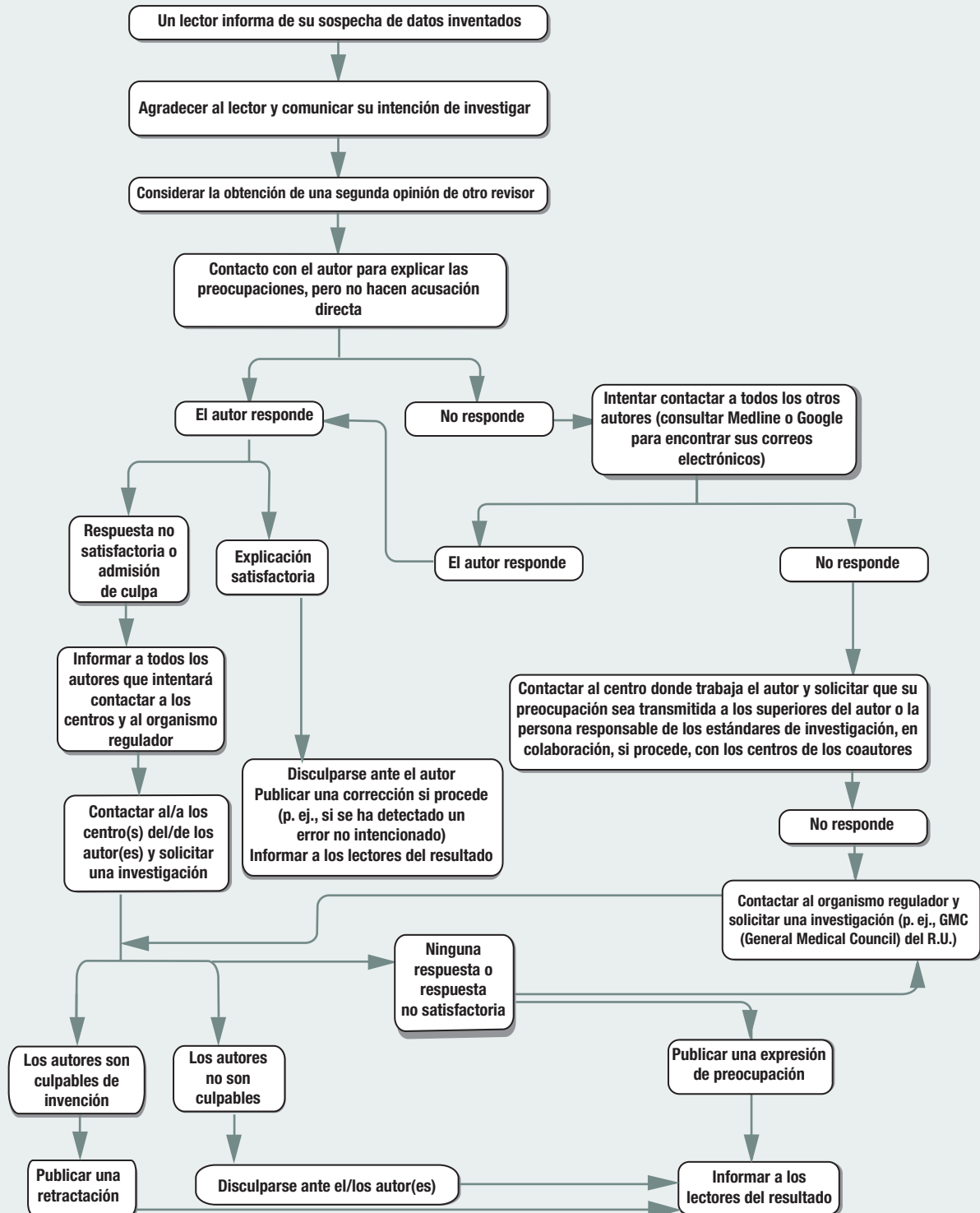


Nota: En las instrucciones para autores se debe incluir una definición de plagio y establecer la política de la revista sobre el tema

Qué hacer si sospecha que hay datos inventados
(a) Sospecha de datos inventados en un manuscrito recibido

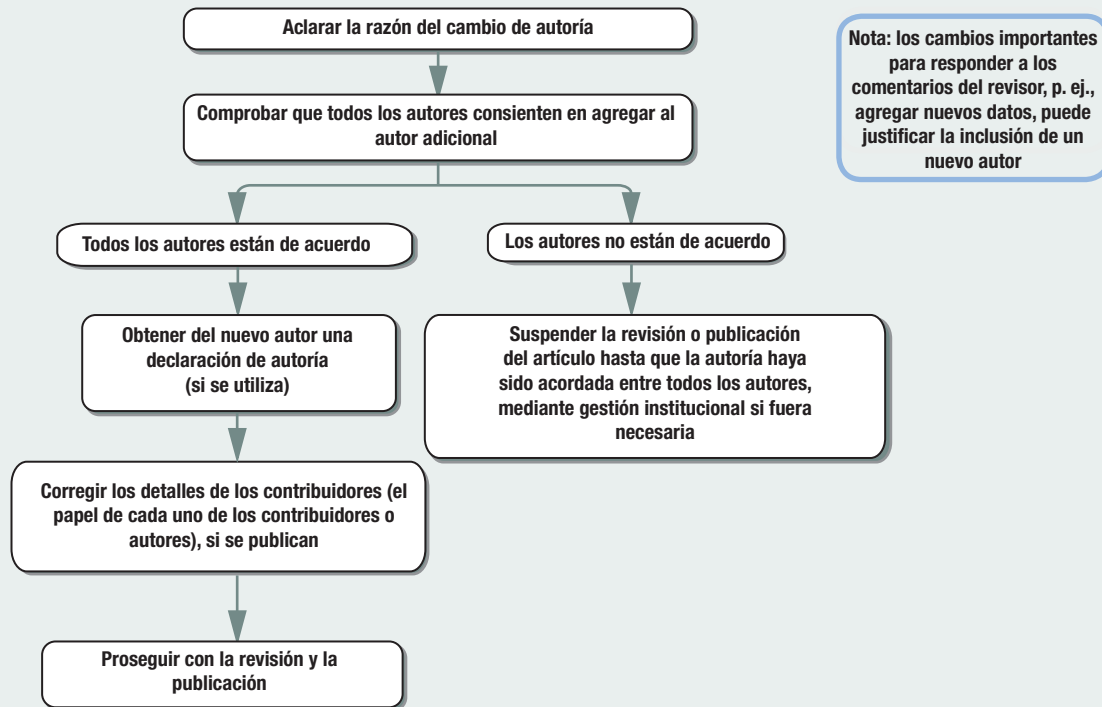


Qué hacer si sospecha que hay datos inventados
(b) Sospecha de datos inventados en un artículo publicado



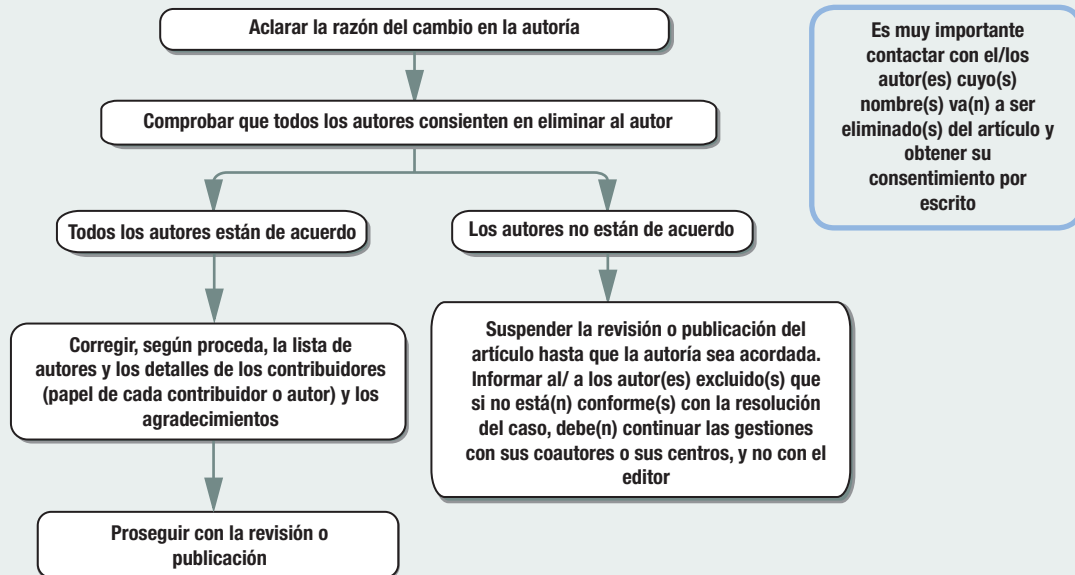
Cambios de autoría

(a) El autor correspondiente solicita añadir un autor adicional antes de la publicación



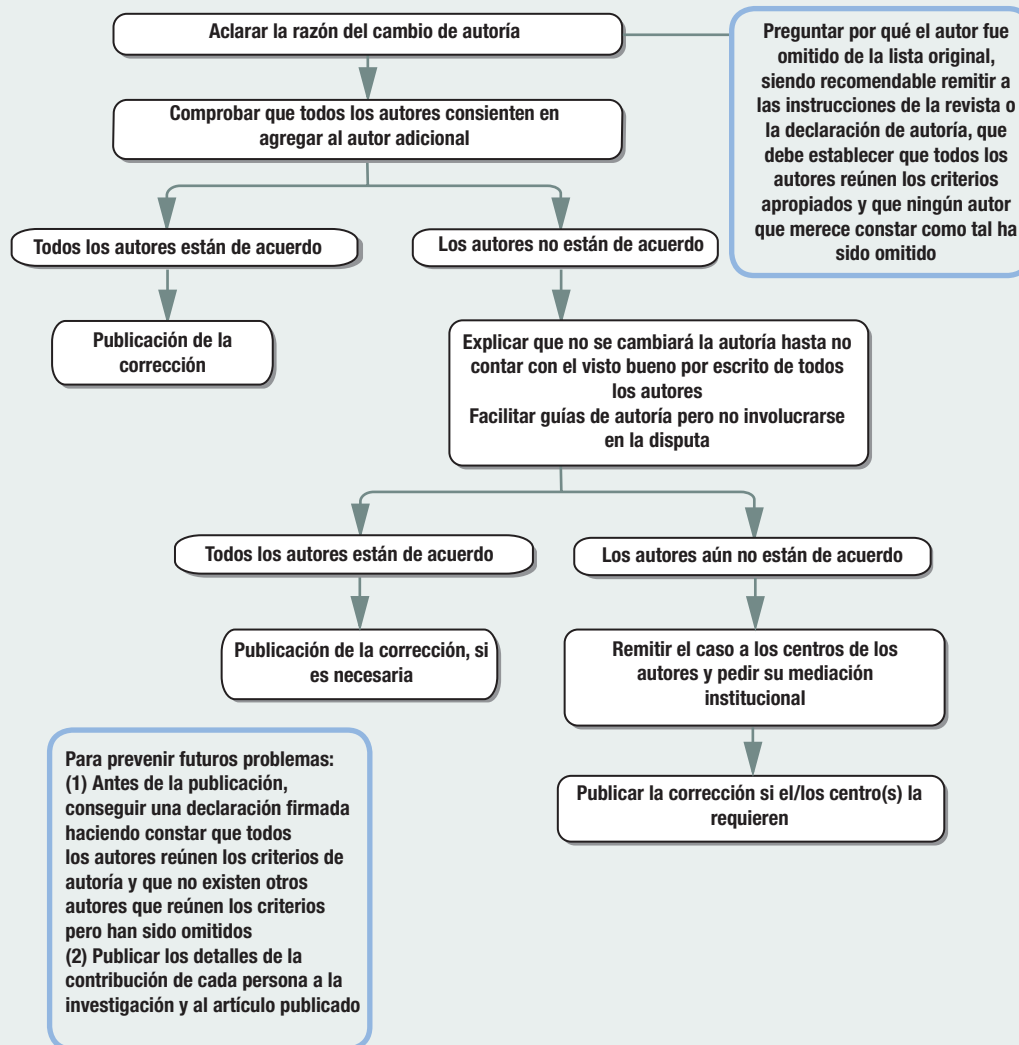
Cambios de autoría

(b) El autor correspondiente solicita eliminar un autor antes de la publicación

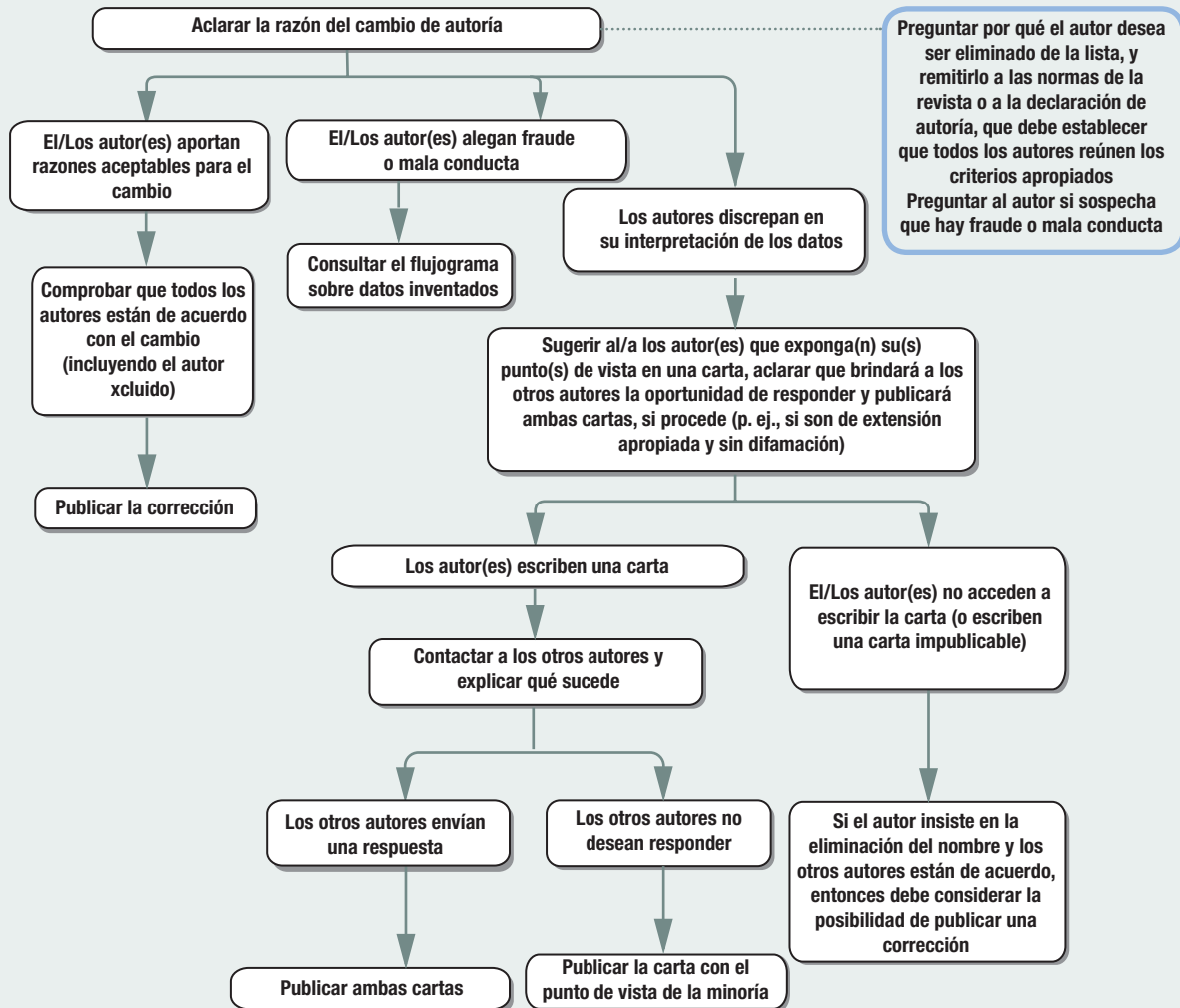


Cambios de autoría

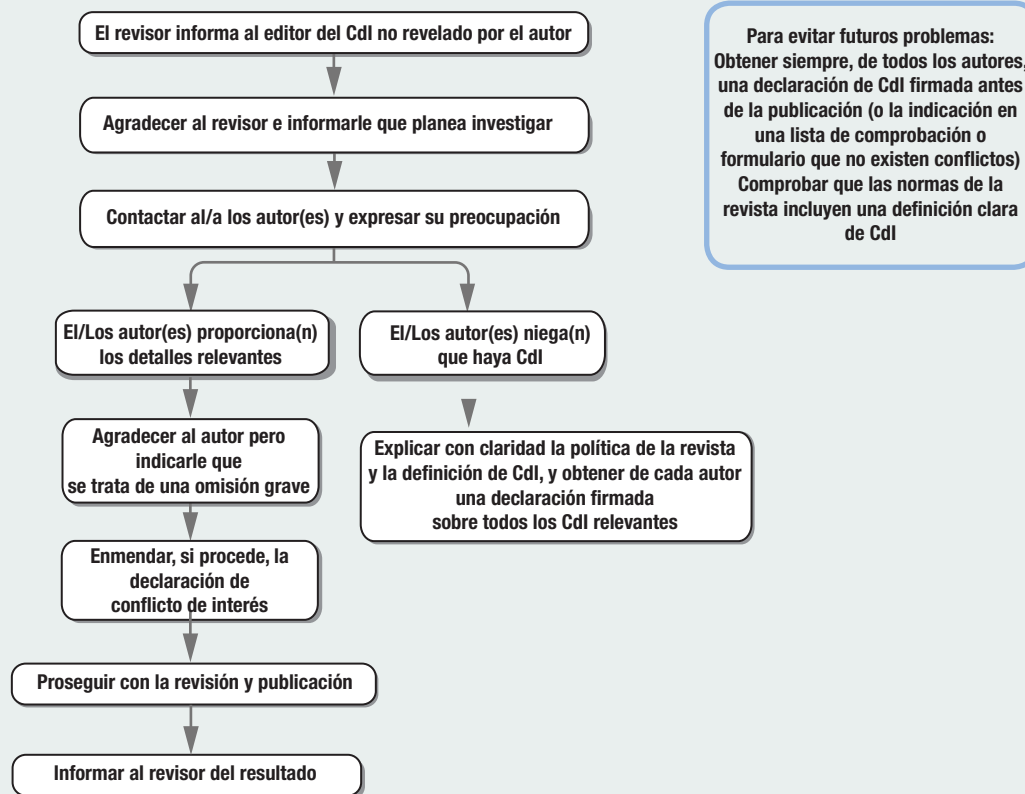
(c) Solicitud para agregar un autor adicional después de la publicación



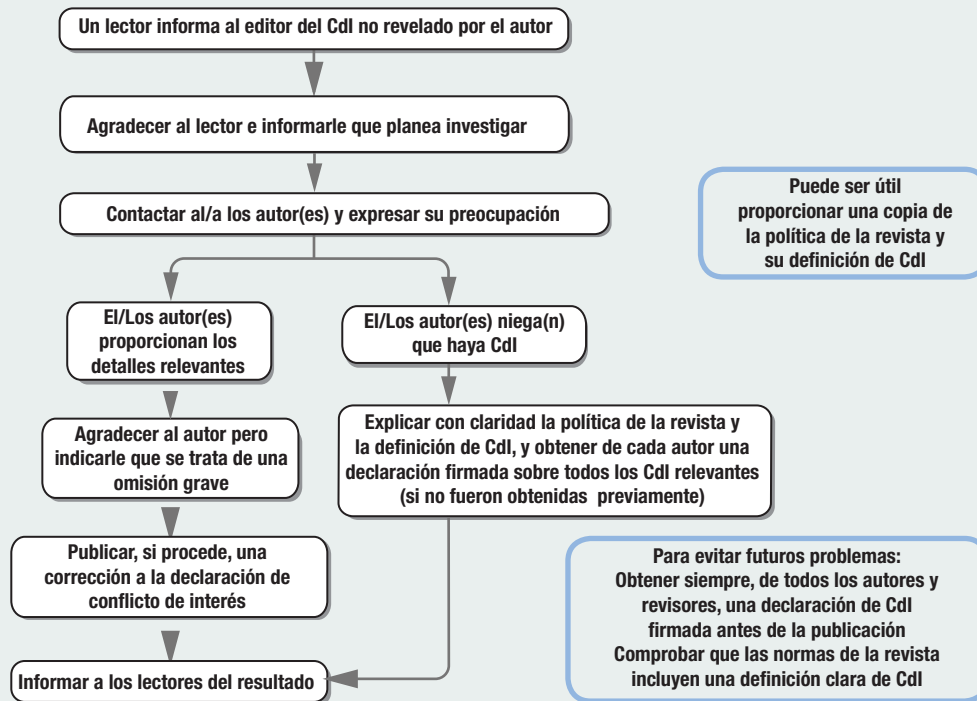
Cambios de autoría
(d) Solicitud para eliminar un autor después de la publicación



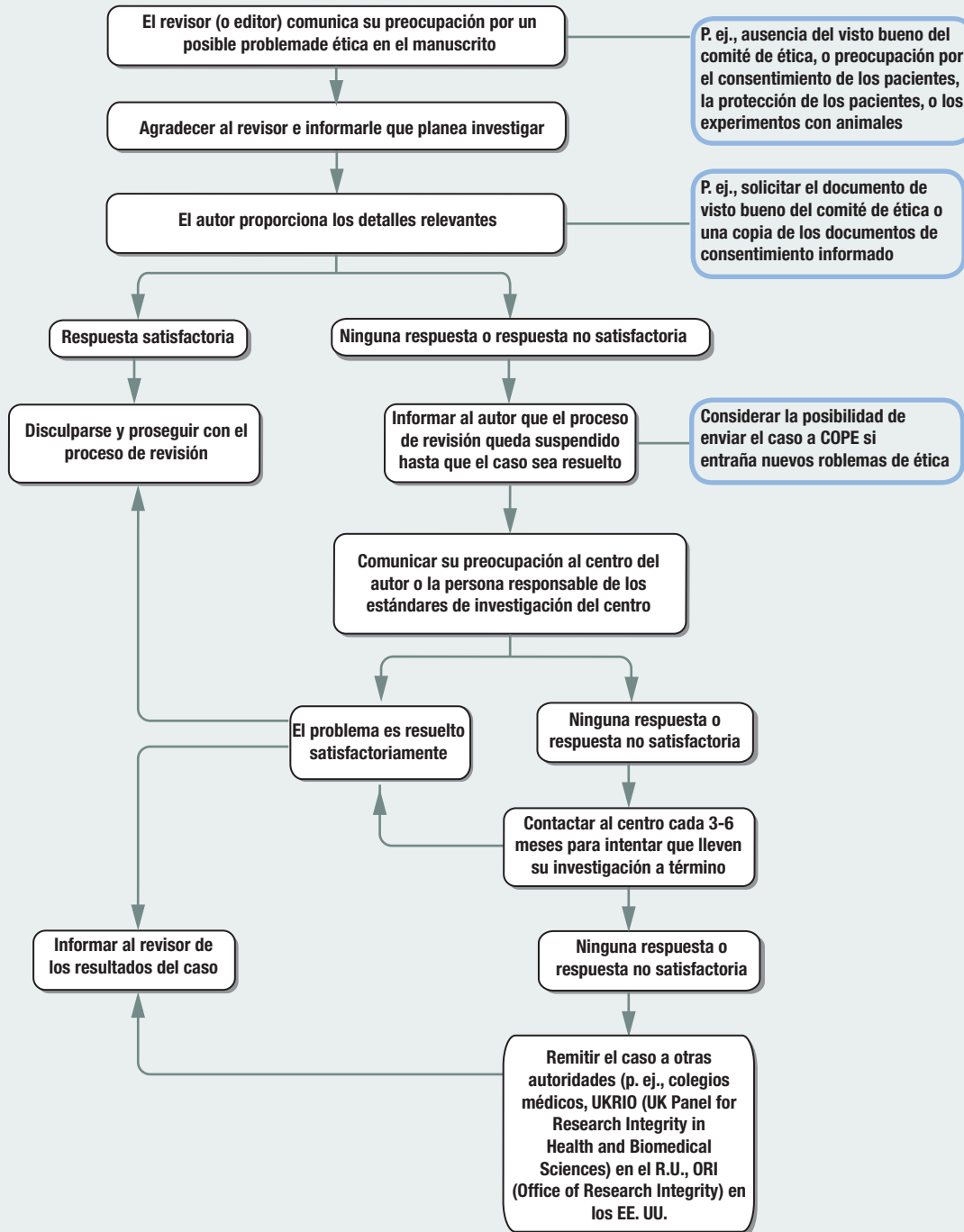
Qué hacer si el revisor sospecha que hay un conflicto de interés (Cdl) no revelado en un manuscrito recibido



Qué hacer si un lector sospecha que hay conflicto de interés (CdI) no declarado en un artículo publicado



Qué hacer si sospecha que hay un problema de ética en un manuscrito recibido



Gestión por parte de COPE de las reclamaciones contra los editores

